



Exame de Obtenção de Títulos de
Especialista em Dermatologia

TED 2022

PROVA TEÓRICO-PRÁTICA

PROVA TEÓRICO-PRÁTICA

QUESTÃO 1 Paciente retorna de férias, referindo sensação de “queimação” na pele da região do tórax anterior há quatro dias, acompanhada da lesão cutânea representada a seguir.

1



Considerando as informações apresentadas, qual é o diagnóstico?

- A - Lúpus eritematoso agudo.
- B - Loxoscelismo.
- C - Herpes zoster.
- D - Erucismo.**

PROVA TEÓRICO-PRÁTICA

QUESTÃO

2

Paciente do sexo feminino, 54 anos de idade, evoluindo há dois anos com distrofia ungueal e pústulas recorrentes no hálux e nos quirodáctilos. O exame bacteriológico revelou flora microbiana mista. Fez uso de antibiótico sem melhora. Como comorbidade a paciente apresenta nefropatia por IgA. Quadro clínico representado a seguir.



Considerando as informações apresentadas, qual é o diagnóstico?

A - Onicobacteriose por *Pseudomonas*.

B - Acrodermatite contínua.

C - Onicomiose por *Fusarium*.

D - Onicotilomania.

PROVA TEÓRICO-PRÁTICA

QUESTÃO | Analise o quadro histopatológico a seguir.

3



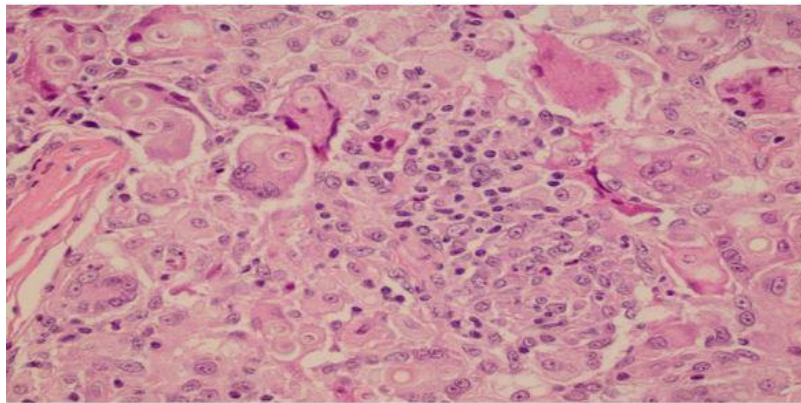
Nesse caso, qual é o diagnóstico?

- A - Verruga plana.
- B - Nevo intradérmico.
- C - Nevo azul.
- D - Melanoma cutâneo.**

PROVA TEÓRICO-PRÁTICA

QUESTÃO 4 Paciente do sexo feminino, 32 anos de idade, com lesões assintomáticas no braço há dois anos. Quadros clínico e histopatológico representados a seguir.

4



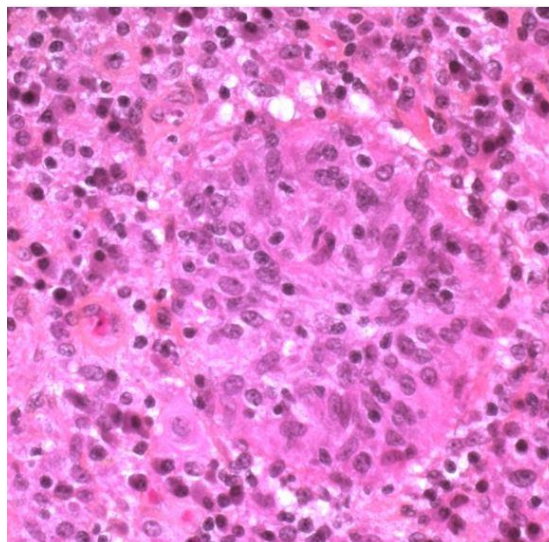
Considerando as informações apresentadas, qual é o diagnóstico?

- A - Linfoma cutâneo.
- B - Lacaziose.
- C - Leiomioma.
- D - Xantoma.

PROVA TEÓRICO-PRÁTICA

QUESTÃO 5 Paciente do sexo masculino, seis anos de idade, apresentando lesão assintomática na face há seis meses. Quadros clínico e histopatológico representados a seguir.

5



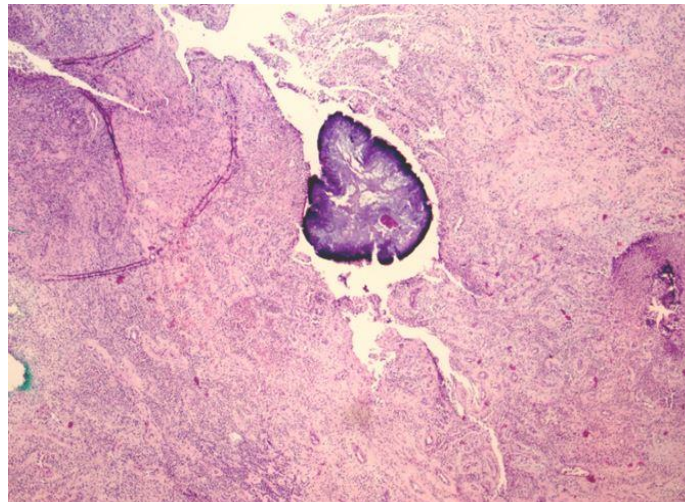
Com base nas informações apresentadas, qual é o diagnóstico?

- A - Fibrohistiocitoma angiomatoide.
- B - Hanseníase nodular da infância.**
- C - Xantogranuloma juvenil.
- D - *Linfocitoma cutis*.

PROVA TEÓRICO-PRÁTICA

QUESTÃO 6 Paciente do sexo feminino, 58 anos de idade, apresentando lesão no pé há oito anos. Quadros clínico e histopatológicos representados a seguir.

6



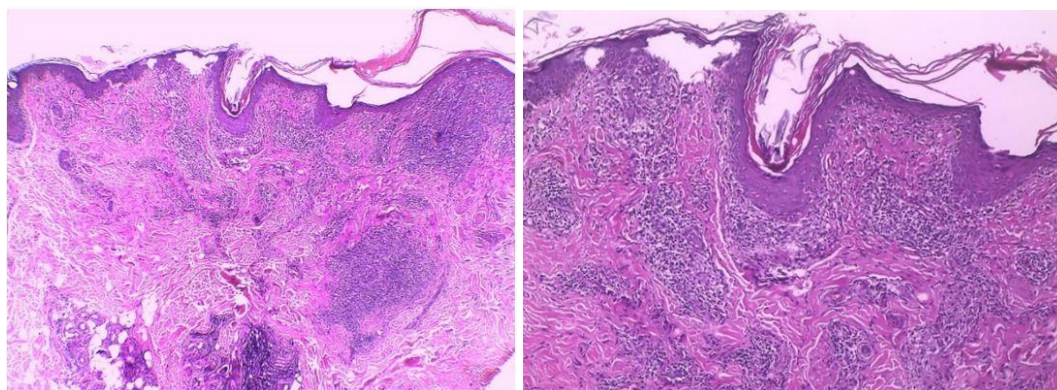
Considerando as informações apresentadas, qual é o diagnóstico?

- A - Micobacteriose não tuberculose.
- B - Granuloma de corpo estranho.
- C - Actinomicetoma.**
- D - Fibromatose plantar.

PROVA TEÓRICO-PRÁTICA

QUESTÃO Paciente apresentando ao exame dermatológico lesão eritemato-pápulo-infiltrada, com telangiectasias e escamas aderidas, sem atrofia, que pioram com a exposição solar. Quadros clínico e histopatológicos representados a seguir.

7



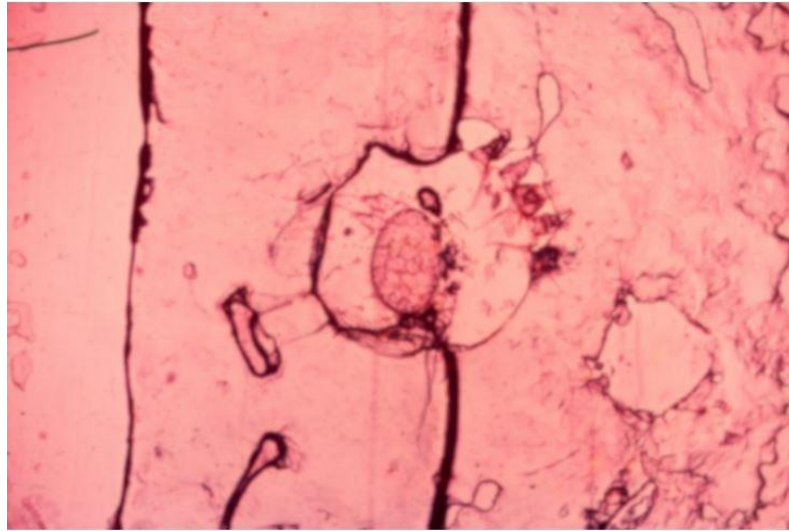
Considerando as informações apresentadas, qual é o diagnóstico?

- A - Rosácea granulomatosa.
- B - Lupus eritematoso cutâneo.**
- C - Dermatite seborreica figurada.
- D - Leishmaniose tegumentar sarcóidica.

PROVA TEÓRICO-PRÁTICA

QUESTÃO 8 | Observe a imagem a seguir que representa o achado de um exame direto do raspado de uma lesão cutânea.

8



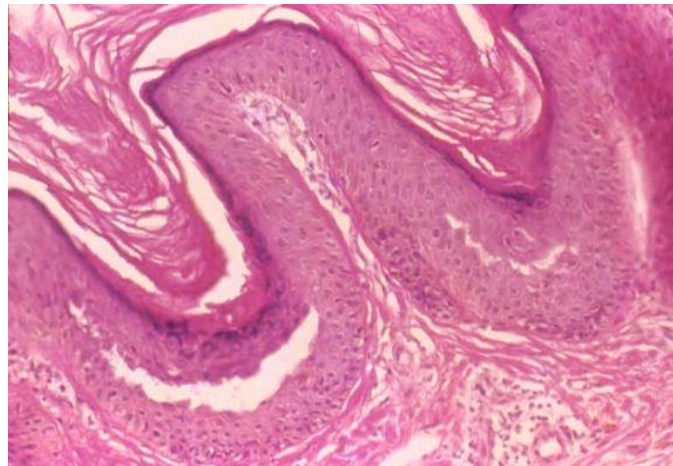
Nesse caso, qual é o diagnóstico?

- A - *Tinea corporis*.
- B - Escabiose.
- C - Tungíase.
- D - Fitiríase.

PROVA TEÓRICO-PRÁTICA

QUESTÃO Paciente do sexo masculino, 35 anos de idade, com lesões eritemato-crostosas, circinadas, isoladas e confluentes, pruriginosas, acometendo face, tronco e membros superiores. Quadros clínico e histopatológico representados a seguir.

9



Considerando as informações apresentadas, qual é o diagnóstico?

- A - Lupus eritematoso agudo.
- B - Pênfigo foliáceo.**
- C - Penfigoide bolhoso.
- D - Dermatite herpetiforme.

PROVA TEÓRICO-PRÁTICA

QUESTÃO

10

Paciente do sexo masculino, seis anos de idade, com lesões eritematopapulosas não coalescentes e não pruriginosas na face e membros, acompanhadas de linfadenopatia axilar e inguinal. Precedendo o quadro cutâneo, apresentou febre, coriza e diarreia. O histopatológico da lesão revelou espongirose, acantose e infiltrado linfo-histiocitário na derme. Quadro clínico representado a seguir.



Considerando as informações apresentadas, qual é o diagnóstico?

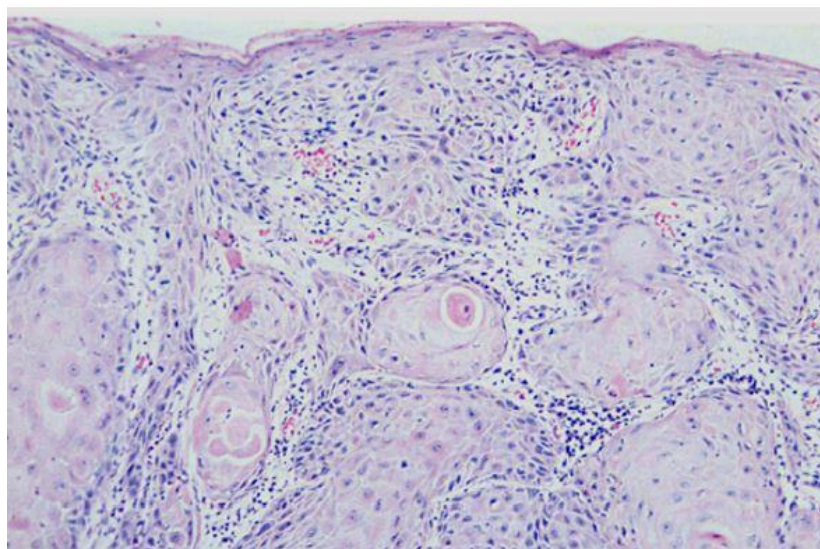
- A - Estrófulo.
- B - Doença mão-pé-boca.
- C - Acropapulose da infância.
- D - Exantema súbito.

PROVA TEÓRICO-PRÁTICA

QUESTÃO

11

Paciente do sexo masculino, agricultor, 50 anos de idade, residindo há seis anos em área de garimpo, no Pará. Apresenta lesão nódulo-ulcerada, infiltrada, indolor, no primeiro quirodáctilo esquerdo há seis meses. Quadros clínico e histopatológico representados a seguir.



Considerando as informações apresentadas, qual é o diagnóstico?

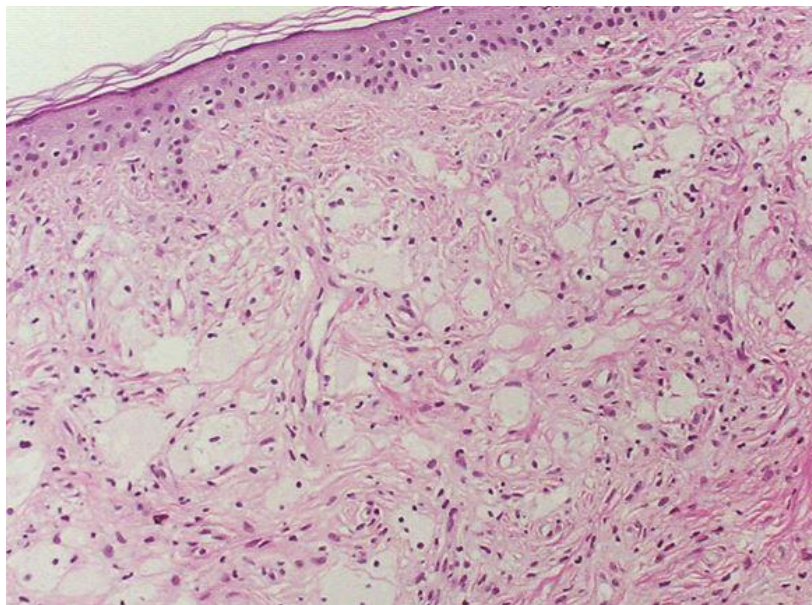
- A - Leishmaniose tegumentar.
- B - Carcinoma espinocelular.
- C - Carcinoma de Merkel.
- D - Paracoccidioidomicose.

PROVA TEÓRICO-PRÁTICA

QUESTÃO

12

Paciente do sexo masculino, 58 anos de idade, apresentando lesões assintomáticas na região glútea há três anos, as quais vêm progressivamente aumentando em número. Nega tratamentos prévios. Sorologias para sífilis e HIV negativas. Quadros clínico e histopatológico representados a seguir.



Considerando as informações apresentadas, qual é o diagnóstico?

- A - Xantoma eruptivo.
- B - Sarcoidose.
- C - Granuloma anular.
- D - Necrobiose lipoídica.

PROVA TEÓRICO-PRÁTICA

QUESTÃO

13

Paciente do sexo masculino, 15 anos de idade, com atividade esportiva diária, apresentando lesão nodular subungueal no 4º pododáctilo esquerdo há um ano. Quadro clínico e imagem radiológica representados a seguir.



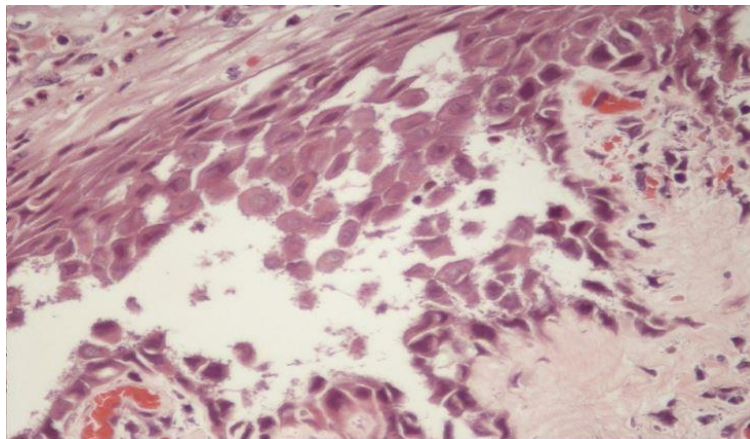
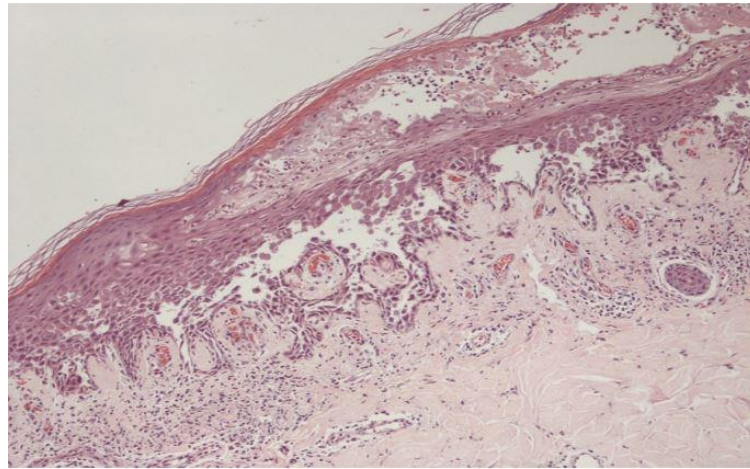
Considerando as informações apresentadas, qual é o diagnóstico?

- A - Exostose subungueal.
- B - Verruga vulgar subungueal.
- C - Fibroqueratoma subungueal.
- D - Calosidade subungueal.

PROVA TEÓRICO-PRÁTICA

QUESTÃO | Analise o quadro histopatológico a seguir.

14



Nesse caso, qual é o diagnóstico?

- A - Pênfigo foliáceo.
- B - Doença de Hailey-Hailey.
- C - Pênfigo vulgar.
- D - Dermatite herpetiforme.

PROVA TEÓRICO-PRÁTICA

QUESTÃO 15 Paciente do sexo masculino apresentou, 10 dias após ter sido submetido à cirurgia dermatológica com retalho de transposição, a complicação representada na figura a seguir.

15



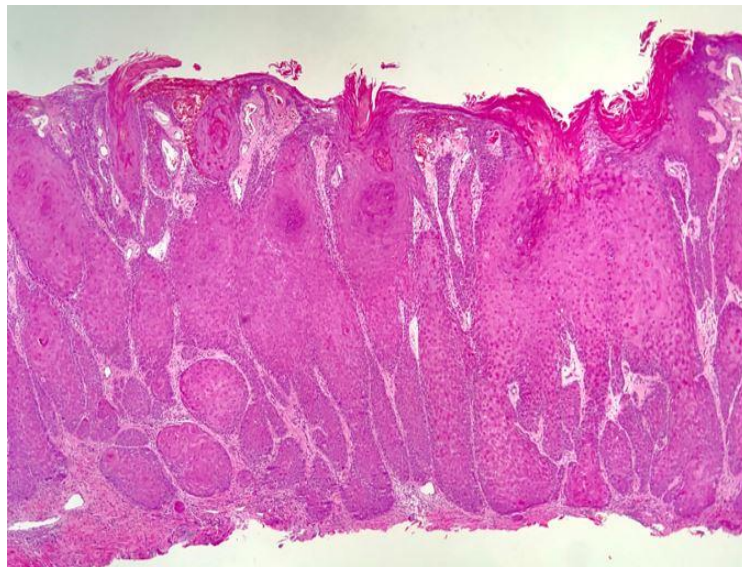
Considerando as informações apresentadas, qual é a denominação da complicação pós-cirúrgica observada?

- A - Deiscência de sutura.
- B - Necrose distal do retalho.
- C - Deformidade em alçapão.
- D - Dano neural.

PROVA TEÓRICO-PRÁTICA

QUESTÃO 16 Paciente do sexo masculino, 73 anos de idade, apresentando há dois anos lesão assintomática localizada no quinto quirodáctilo esquerdo. Quadros clínico e histopatológico representados a seguir.

16



Considerando as informações apresentadas, qual é o diagnóstico?

- A - Verruga viral.
- B - Carcinoma verrucoso.**
- C - Melanoma maligno.
- D - Cisto epidérmico roto.

PROVA TEÓRICO-PRÁTICA

QUESTÃO

17

Paciente do sexo masculino, 13 anos de idade, apresenta lesões intensamente pruriginosas (figura 1). Fez tratamento sistêmico com medicação subcutânea, com desenvolvimento de conjuntivite não-infecciosa (figura 2).



Figura 1



Figura 2

Considerando as lesões dermatológicas e a conjuntivite causada pelo tratamento da dermatose, qual foi a medicação sistêmica desencadeadora do quadro ocular?

- A - Anti-TNF.
- B - Inibidor de JAK.
- C - Anti-IL4/13.
- D - Anti-IL12/23.

PROVA TEÓRICO-PRÁTICA

QUESTÃO | Analise a imagem de um pós-cirúrgico a seguir.

18



Qual é o retalho utilizado para correção do defeito cirúrgico?

- A - De avanço.
- B - De rotação.
- C - De transposição.
- D - De interpolação.

PROVA TEÓRICO-PRÁTICA

QUESTÃO | Analise as imagens do quadro clínico e da tricoscopia a seguir.

19



Com base nas informações apresentadas, qual é a síndrome do paciente?

- A - De Tay.
- B - De Netherton.**
- C - De Sjogren-Larsson.
- D - De Refsum.

PROVA TEÓRICO-PRÁTICA

QUESTÃO

20

Paciente do sexo masculino, apresenta desde a infância o quadro clínico representado nas imagens a seguir, que se iniciou no tronco, face e pescoço e posteriormente se disseminou pelo tegumento. O estudo genético mostrou mutação dos genes TMC6 e TMC8.



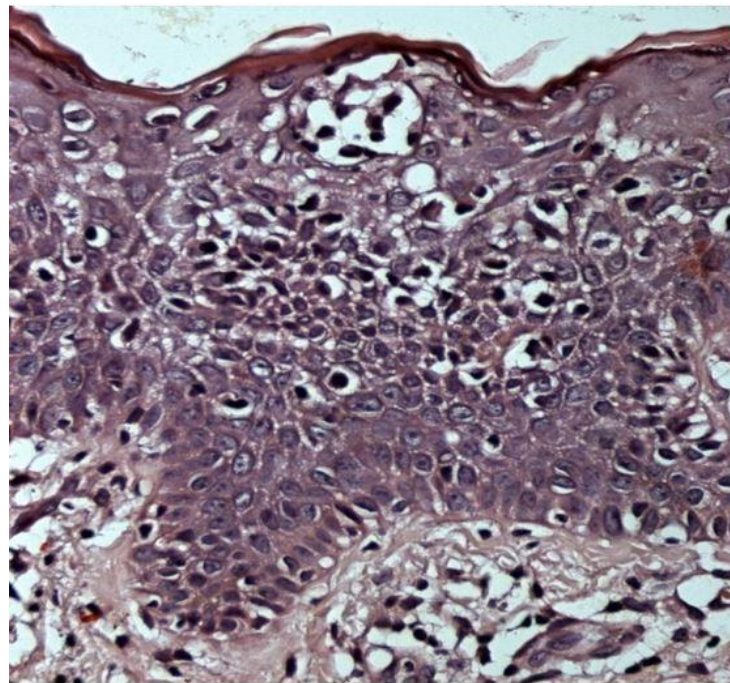
Com base nas informações apresentadas, qual é o diagnóstico?

- A - Síndrome de Muir-Torre.
- B - Epidermodisplasia verruciforme.**
- C - Xeroderma pigmentoso.
- D - Síndrome de Ferguson-Smith.

PROVA TEÓRICO-PRÁTICA

QUESTÃO | Analise as imagens clínica e histopatológica a seguir.

21



Com base nas informações apresentadas, qual é o diagnóstico?

- A - Eczema de contato.
- B - Micoses fungoide.
- C - Dermatofitose.
- D - Reação adversa à droga.

PROVA TEÓRICO-PRÁTICA

QUESTÃO 22 Observe a programação cirúrgica desenhada com o objetivo de corrigir uma retração do lábio superior.

22



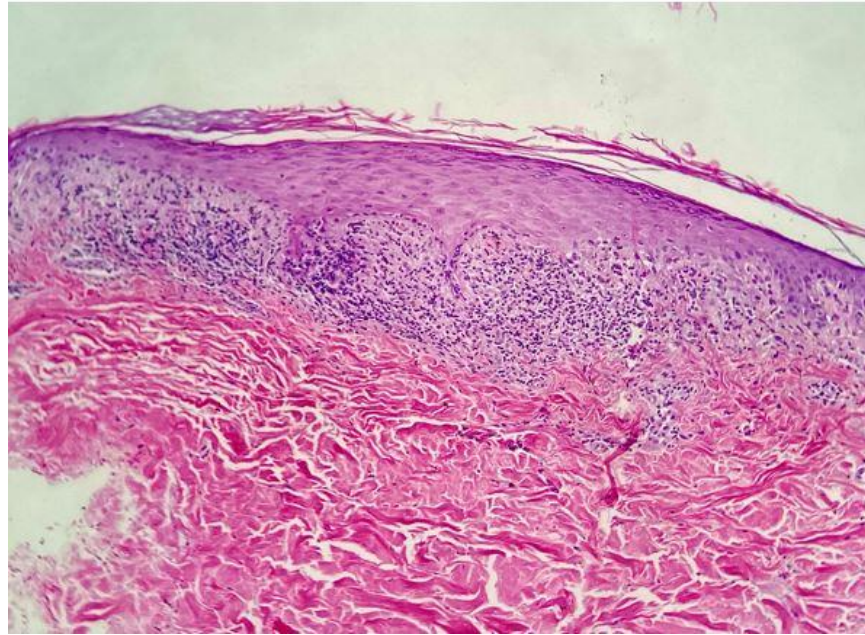
Em relação à técnica apresentada, assinale a alternativa correta.

- A - A técnica envolve reorientação de tecidos por retalhos de transposição.
- B - Ocorre um alongamento da pele perpendicular à direção do braço médio da marcação.
- C - A quantidade de alongamento é inversamente proporcional aos ângulos dos retalhos.
- D - O ganho tecidual na direção do braço médio é inversamente proporcional à largura da base dos retalhos.

PROVA TEÓRICO-PRÁTICA

QUESTÃO | Analise o quadro histopatológico a seguir.

23



Nesse caso, qual é o diagnóstico?

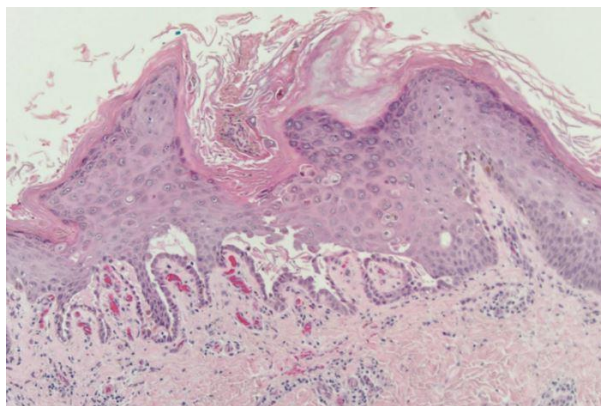
- A - Líquen nítido.
- B - Estucoqueratose.
- C - Líquen plano.
- D - Psoríase.

PROVA TEÓRICO-PRÁTICA

QUESTÃO

24

Paciente do sexo feminino, 40 anos de idade, apresenta, desde a adolescência, quadro dermatológico nas axilas, face e região infra e intermamária. Quadros clínico e histopatológico representados a seguir.



Considerando as informações apresentadas, qual é o diagnóstico?

- A - Pitíriase rubra pilar.
- B - Doença de Darier.
- C - Pênfigo foliáceo.
- D - Doença de Dowling Degos.

PROVA TEÓRICO-PRÁTICA

QUESTÃO | Analise as imagens micológicas a seguir.

25

Imagem A

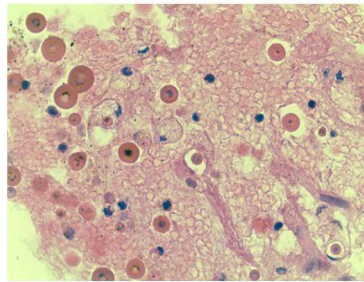


Imagem B

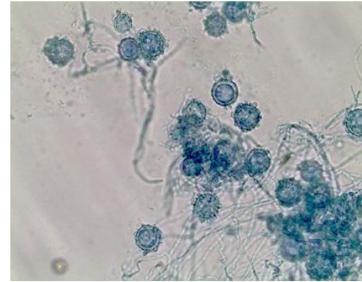


Imagem C

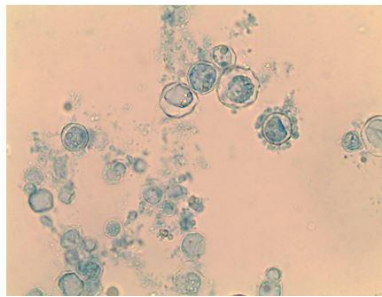


Imagem D



Em qual delas está representado o *Histoplasma*?

A - Imagem a.

B - Imagem b.

C - Imagem c.

D - Imagem d.

PROVA TEÓRICO-PRÁTICA

QUESTÃO | Analise a dermatoscopia a seguir.

26



Nesse caso, qual é o diagnóstico?

A - *Pediculosis capitis*.

B - *Piedra negra*.

C - *Piedra branca*.

D - Tricosporonose.

PROVA TEÓRICO-PRÁTICA

QUESTÃO 27 Paciente do sexo feminino, seis anos de idade, com lesões na língua há um ano. Realizado tipagem viral que detectou HPV 13.

27



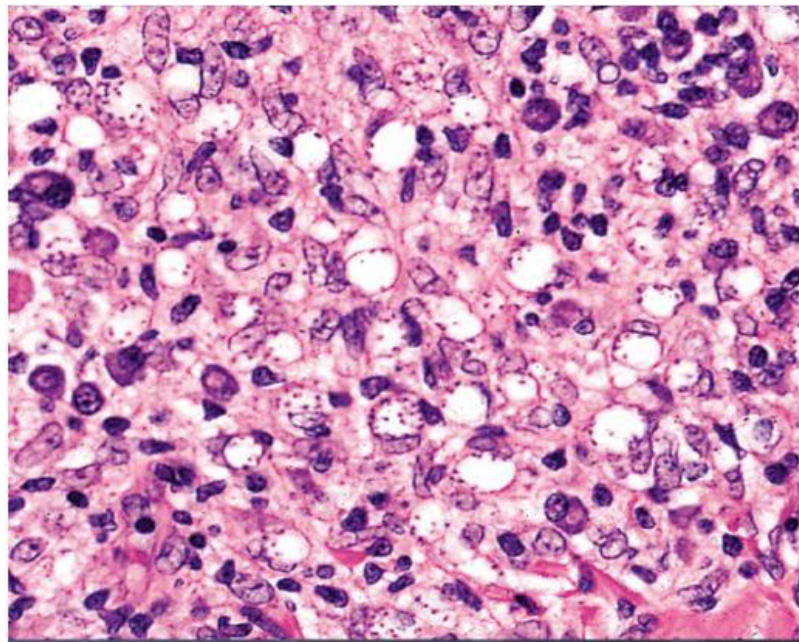
Nesse caso, qual é o diagnóstico?

- A - Epidermodisplasia verruciforme.
- B - Hiperplasia epitelial focal.**
- C - Papilomatose oral florida.
- D - Condiloma acuminado.

PROVA TEÓRICO-PRÁTICA

QUESTÃO Paciente do sexo masculino, 30 anos de idade, há cerca de dois meses apresenta lesão no joelho esquerdo. Quadros clínico e histopatológico representados a seguir.

28



Considerando as informações apresentadas, qual é o diagnóstico?

- A - Histoplasiose.
- B - Leishmaniose.
- C - Criptococose.
- D - Hanseníase tuberculoide.

PROVA TEÓRICO-PRÁTICA

QUESTÃO | Analise a imagem clínica a seguir.

29



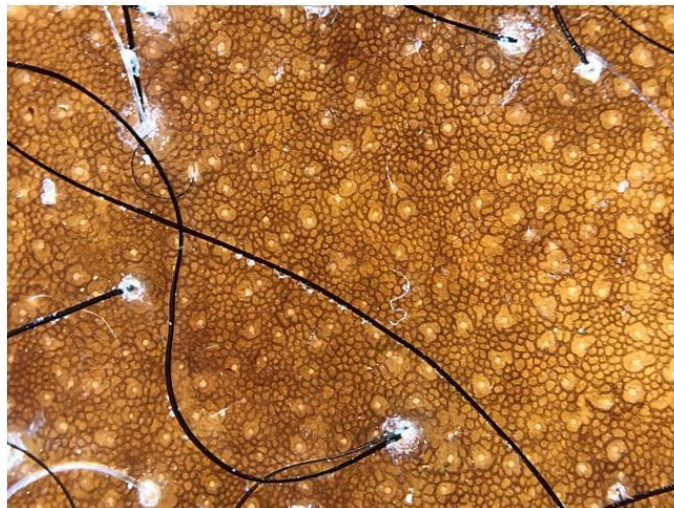
Nesse caso, qual é o diagnóstico?

- A - Unhas de Terry.
- B - Síndrome das unhas amarelas.**
- C - Síndrome unha-patela.
- D - Unha meio-a-meio.

PROVA TEÓRICO-PRÁTICA

QUESTÃO | Analise as imagens da clínica e da dermatoscopia a seguir.

30



Considerando as informações apresentadas, qual é o diagnóstico?

- A - Alopecia androgenética.
- B - Alopecia areata.
- C - Alopecia central centrífuga.
- D - Alopecia sifilítica.

PROVA TEÓRICO-PRÁTICA

QUESTÃO 31 Paciente do sexo feminino, 18 anos de idade, apresentando fotossensibilidade, otites e sinusites de repetição desde a infância e déficit intelectual.

31



Considerando as informações apresentadas, qual é a síndrome?

- A - Bloom.
- B - Cockayne.
- C - Rothmund-Thomson.
- D - Kindler-Weary.

PROVA TEÓRICO-PRÁTICA

QUESTÃO | Analise as imagens a seguir.

32



Figura 1: Imagem clínica da lesão.



Figura 2: Imagem de ultrassom da lesão, transdutor 18 MHz.

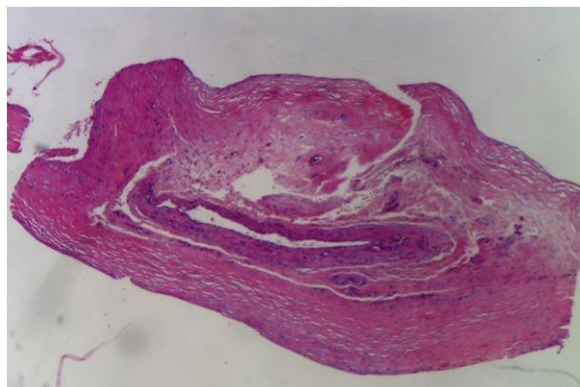


Figura 3: Imagem do exame anatomopatológico, HE 10x.

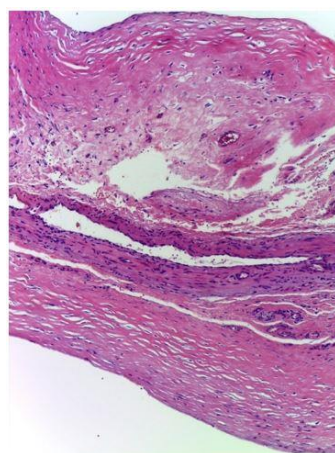


Figura 4: Imagem do exame anatomopatológico, HE 40x.

Considerando as informações apresentadas, qual é o diagnóstico?

- A - Cisto mixoide.
- B - Fibroqueratoma digital.
- C - Onicomatricoma.
- D - Osteocondroma.

PROVA TEÓRICO-PRÁTICA

QUESTÃO

Analise as figuras a seguir, de pacientes que têm hidradenite supurativa nas regiões axilares.

33



Figura 1: Paciente do caso I.



Figura 2: Paciente do caso II.



Figura 3: Paciente do caso III.

Sobre a classificação desses casos, assinale a alternativa correta.

- A - Há um caso de Hurley 1 e dois de Hurley 2.
- B - Há um caso de Hurley 1 e dois de Hurley 3.**
- C - Há dois casos de Hurley 2 e um de Hurley 3.
- D - Há um caso de Hurley 1, um de Hurley 2 e um de Hurley 3.

PROVA TEÓRICO-PRÁTICA

QUESTÃO

34

Um paciente fez mapeamento corporal e encontrou-se o achado da lesão em destaque na dermatoscopia, que foi excisada e submetida à avaliação histopatológica como representado a seguir.

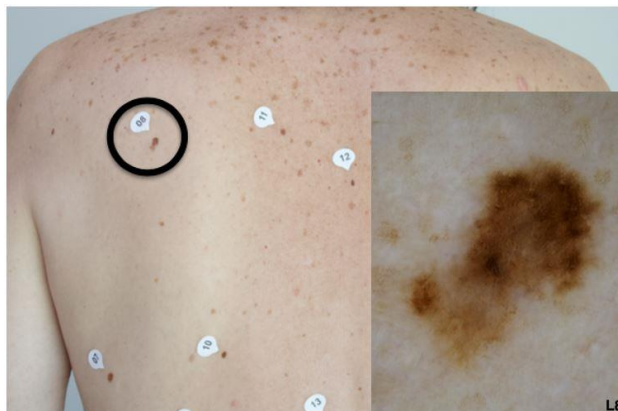


Figura 1: Imagem clínica da lesão e dermatoscopia.

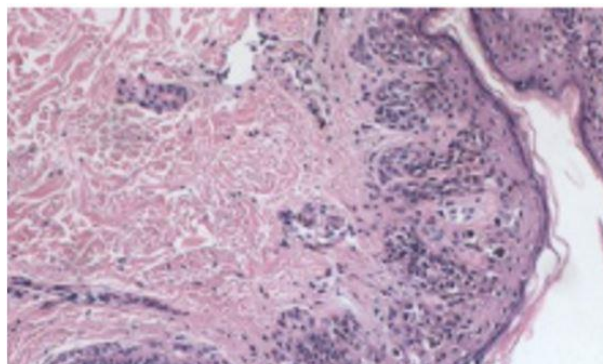


Figura 2: Imagem do exame anatomopatológico, HE10X.

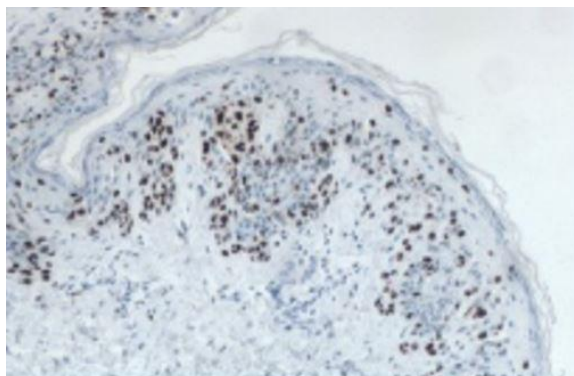


Figura 3: Imagem do exame anatomopatológico, Imunohistoquímica, SOX-3 10X.

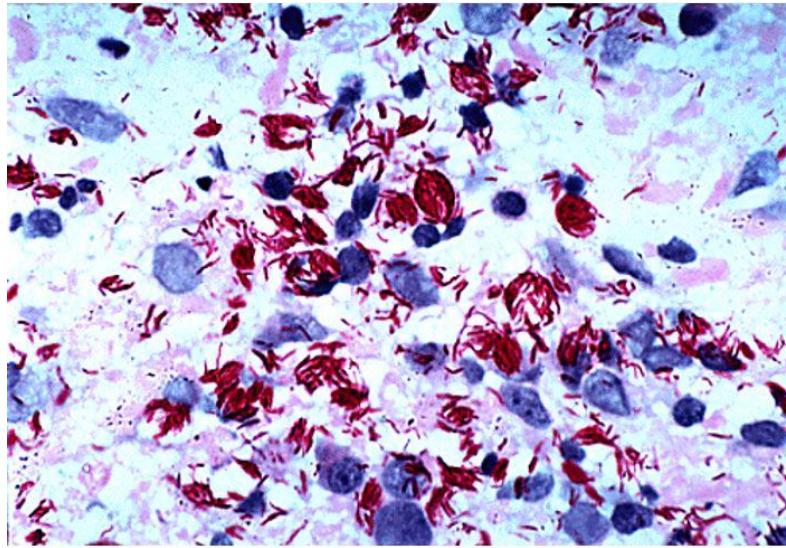
Considerando as imagens, qual é o diagnóstico?

- A - Nevo juncional.
- B - Lentigo solar.
- C - Melanoma *in situ*.
- D - Queratose seborreica.

PROVA TEÓRICO-PRÁTICA

QUESTÃO | Analise a imagem de um exame laboratorial.

35



Qual é o agente etiológico demonstrado?

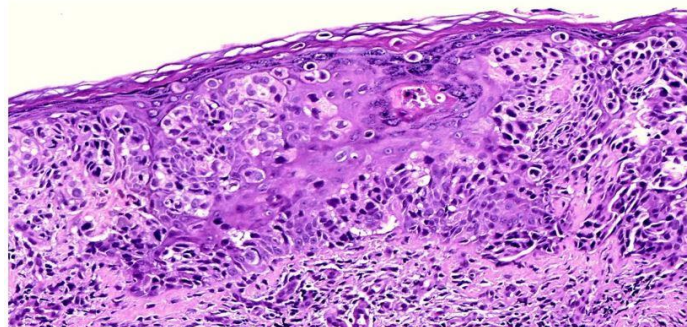
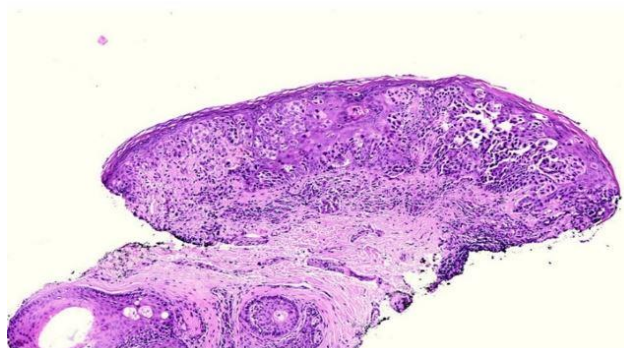
- A - *Leishmania spp.*
- B - *Haemophilus ducreyi.*
- C - *Mycobacterium leprae.*
- D - *Pseudomonas aeruginosa.*

PROVA TEÓRICO-PRÁTICA

QUESTÃO

36

Paciente do sexo masculino, 58 anos de idade, com lesão adjacente à região inguinal esquerda. Imuno-histoquímica: CK7 positivo difuso, CEA positivo difuso. Quadros clínico e histopatológico representados a seguir.



Considerando as informações apresentadas, qual é o diagnóstico?

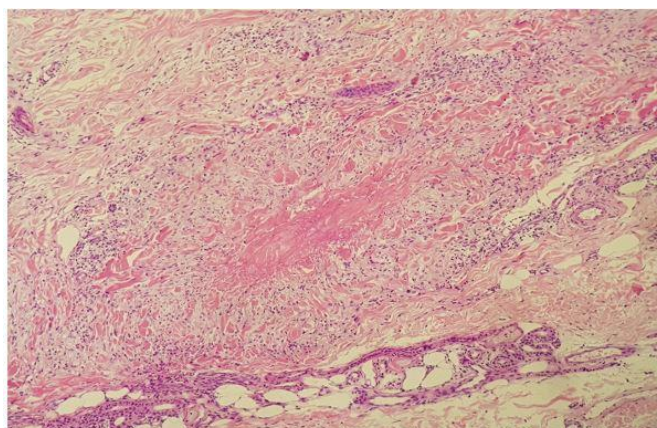
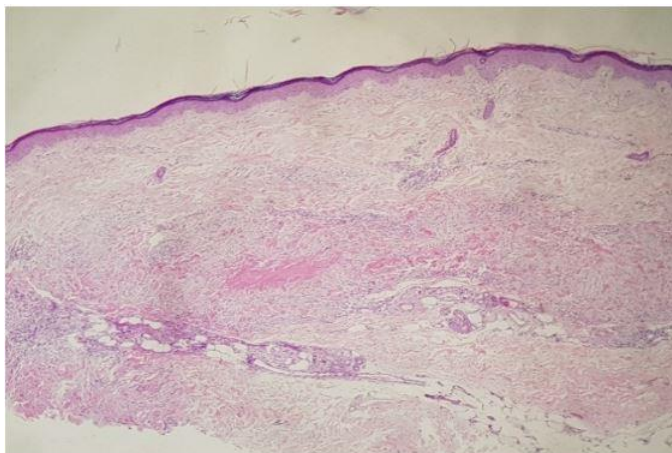
- A - Carcinoma basocelular.
- B - Carcinoma espinocelular.
- C - Doença de Paget.**
- D - Líquen escleroatrófico.

PROVA TEÓRICO-PRÁTICA

QUESTÃO

37

Paciente do sexo masculino, 56 anos de idade, com lesão no membro superior esquerdo. Quadros clínico e histopatológico representados a seguir.



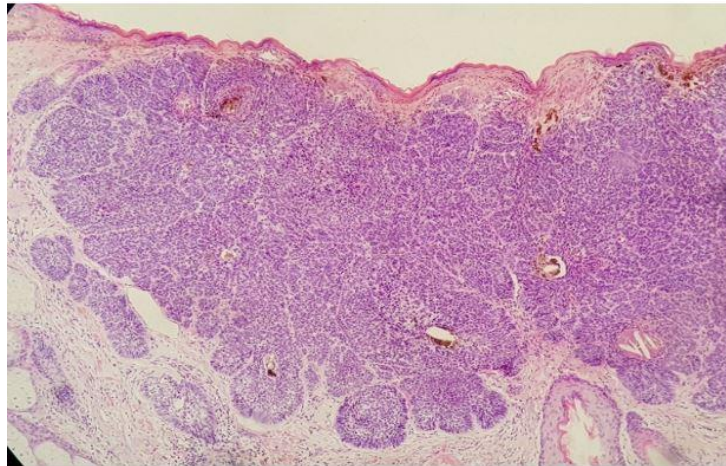
Considerando as informações apresentadas, qual é o diagnóstico?

- A - Hanseníase tuberculoide.
- B - Eritema anular centrífugo.
- C - Sarcoidose.
- D - Granuloma anular.**

PROVA TEÓRICO-PRÁTICA

QUESTÃO 38 Paciente do sexo masculino, 70 anos de idade, com lesão no mento. Quadros clínico e histopatológico representados a seguir.

38



Considerando as informações apresentadas, qual é o diagnóstico?

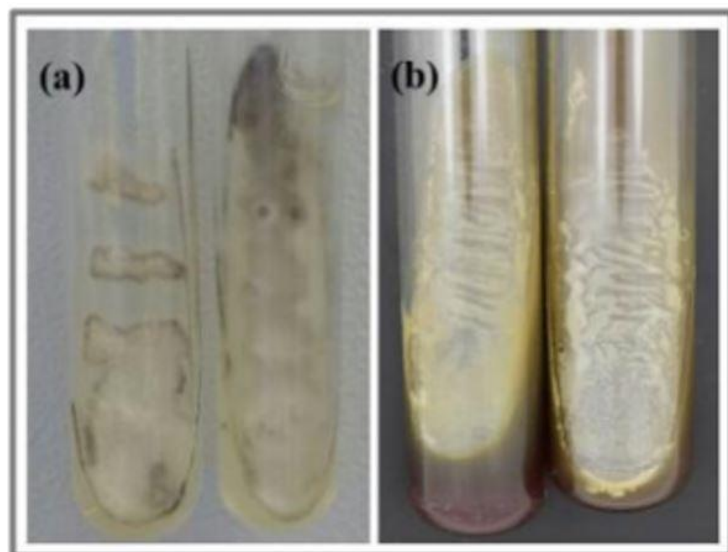
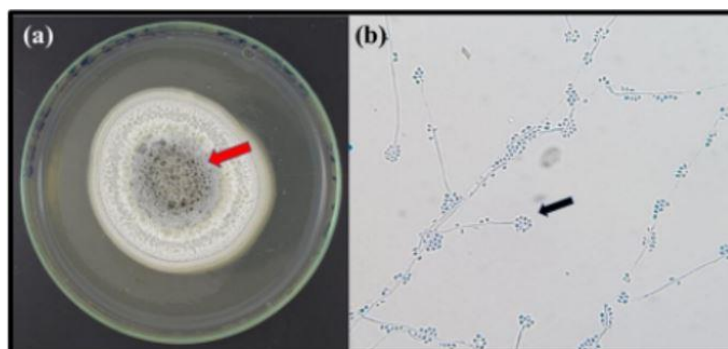
- A - Carcinoma basocelular.
- B - Carcinoma espinocelular.
- C - Hemangioma cavernoso.
- D - Queratoacantoma.

PROVA TEÓRICO-PRÁTICA

QUESTÃO

39

Paciente do sexo feminino, 52 anos de idade, com lesões seguindo trajeto no quarto quirodáctilo e membro superior esquerdo. Analise as imagens do quadro clínico e da cultura a seguir.



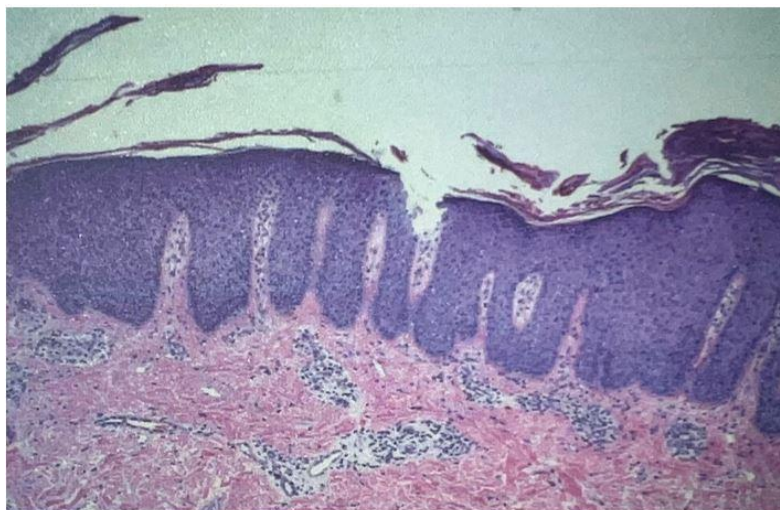
Considerando as informações apresentadas, qual é o agente etiológico?

- A - *Phialophora verrucosa*.
- B - *Paracoccidioides brasiliensis*.
- C - *Sporothrix* spp.
- D - *Exophiala jeanselmei*.

PROVA TEÓRICO-PRÁTICA

QUESTÃO Paciente do sexo feminino, 38 anos de idade, com lesões nos membros inferiores, superiores e no tronco. Quadro clínico e histopatológico representados a seguir.

40



Considerando as informações apresentadas, qual é o diagnóstico?

- A - Dermatite atópica.
- B - Psoríase.
- C - *Tinea corporis*.
- D - Pityriase liquenoide.



GABARITO DA PROVA

Questão	Gabarito
1	D
2	B
3	D
4	B
5	B
6	C
7	B
8	B
9	B
10	C
11	B
12	A
13	A
14	B
15	C
16	B
17	C
18	A
19	B
20	B
21	B
22	A
23	C
24	B
25	B
26	A
27	C
28	B
29	B
30	C
31	A
32	A
33	B
34	C
35	C
36	C
37	D
38	A
39	C
40	B